



وزارة التعليم العالي والبحث العلمي
جامعة بغداد
كلية التربية الرياضية للبنات

أسباب فشل الهجوم البسيط وعلاقته بمستوى الأداء المهاري لاعبات سلاح السيف

بحث وصفي مقدم من قبل

أ.د فاطمة عبد مالح

نور ستار علي اكبر

2011 م

المستخلص

أسباب فشل الهجوم البسيط وعلاقته بمستوى الأداء المهاري لاعبات سلاح السيف

نور ستار علي اكبر

أ.د فاطمة عبد مالح

يعد أسلوب التحليل احد أدوات المدرب في التعرف على نقاط القوة والضعف لدى كل لاعب، وكيفية تلافي الأخطاء التي يقع بها أثناء الأداء ومن جهة أخرى , فأسلوب التحليل مهم للاعب , اذ من خلال التحليل سوف يتم تحديد القدرات التي يتمتع بها كل من المدرب واللاعب وكذلك يتم إمكانية التقدم بأسلوب علمي مدروس , وأيضا يساعد في تقويم المستوى البدني والمهاري والخططي والنفسي والقدرات التدريبية للمدرب لكي يتلافى المدرب المعوقات ويجعلها تسير نحو المسار الصحيح للارتقاء بالمستوى الجيد ومن ثم تحقيق الانجاز العالي .
ومن هنا جاءت أهمية البحث في تحليل الهجوم البسيط ومعرفة أسباب عدم نجاحه وإعطاء صورة واضحة للمدرب واللاعب عن مستوى الأداء ونقاط القوة والضعف.

وهدفت الدراسة الى التعرف على العلاقة بين أسباب فشل الهجوم البسيط ومستوى الأداء المهاري لدى لاعبات سلاح السيف. وتم اختيار المنهج الوصفي بالأسلوب التحليلي ذو العلاقات الارتباطية على اللعابات المشاركات في منافسات الدوري العراقي. والأندية هي(الجيش ، فتاة بغداد ، فتاة ديالى ، الاثوري ، الارمني ، كلدان سليمانية) وعددهن 18 لاعبة , اذ تم تصوير مباريات لاعبات سلاح السيف في بطولة العراق للمبارزة بعد ذلك تم عرض التصوير على ثلاث حكام وتم جمع آراءهم حول أسباب فشل الهجوم البسيط ومن ثم تم تقييم مستوى أداء الهجوم البسيط, وجمع النتائج لغرض تحليلها ومعالجتها إحصائيا.

فتبين ان عدد المنافسات في سلاح السيف العربي (54) منافسة وعدد الهجمات الناجحة (455) هجمة , فيما كان عدد الهجمات الناجحة البسيطة (451) هجمة وعدد الهجمات الناجحة المركبة (4) هجمات , وقد بلغ عدد الهجمات الفاشلة (432) هجمة , وكان عدد الهجمات من طرف لاعبة واحدة فقط (23) هجمة .كذلك تبين وجود علاقة ارتباط معنوية بين أسباب فشل الهجوم البسيط ومستوى الأداء المهاري لاعبات سلاح السيف, اي أن كل خطأ تقوم به اللاعبة هو نتيجة الأداء الغير صحيح أو ضعف بالأداء المهاري .

كما وجدت الباحثتان (عدم ضبط مسافة التبارز) أكثر تكرار من بين الأخطاء ثم يأتي بعده خطأ (بدأ الهجوم البسيط والذراع المسلحة مثنية).

لذا توصي في ضرورة اعتماد أسلوب التحليل للمباريات لمعرفة نقاط القوة والضعف لدى اللعابات .

Abstract

The reasons for the failure of simple assault and its relationship to the level of performance skill players weapon sword

PHD. Fatima AbdMalih Noor Sattar Ali Akbar

The method of analysis is one of the tools the coach to identify strengths and weaknesses of each player, and how to avoid mistakes that in the course of performance on the other hand, Voslob analysis is important for the player, as through the analysis will determine the capacity enjoyed by both the coach and player, as well as being the possibility of progress in a scientific manner thoughtful, and also helps in the evaluation of physical and skill level and tactical, psychological and training capacity of the coach in order to avoid obstacles and make the coach is moving towards the right track to improve the good level, and then an investigation to complete higher education.

Hence the importance of research in the analysis of simple attack and not know the reasons for its success and give a clear picture of the coach and the player on the level of performance, strengths and weaknesses.

The study aimed to identify the relationship between the reasons for the failure of the attack, the simple and the level of performance to the players weapon sword. Was chosen as the descriptive style analytical with ties connectivity to the players participating in league competitions in Iraq. And clubs are (Army, Girl Baghdad, a girl of Diyala, Athuri, Armenian, Chaldean Sulaymaniyah) and their number 18 player, as it was filmed games for the players weapon the sword in the championship Iraq duel After that has been filming on three governors were gathering their views on the reasons for the failure of the attack was simple, and then evaluating the performance of simple assault, and collecting the results for the purpose of analysis and statistically treated.

So it is clear that the number of competitions in the weapon sword Arab (54) competition and the number of successful attacks (455) attack, while the number of successful attacks simple (451) attack and the number of successful attacks on the vehicle (4) attacks, The number of failed attacks (432) attack, and was the number of attacks by the player and only one (23) attack. as well as show a correlation was found between the reasons for the failure of the attack, the simple and the level of performance of the players weapon sword, that is all wrong to play the player is the result of performance of improper or poor performance skills.

Researchers also found (not controlling the distance jousting) more frequent among the errors, and then comes after the error (simple assault began and the armed wing bent).

Recommends, therefore, the need to adopt a method of analysis for the games to know the strengths and weaknesses of the players.

1- التعريف بالبحث :

1-1- مقدمة البحث وأهمية:

شهدت رياضة المبارزة تطورا كبيرا في تحقيق المستويات العالية من خلال النتائج التي تحققت بفضل البحوث والدراسات التي تناولت هذه الرياضة بجوانبها المختلفة، بهدف الوصول إلى أفضل مستوى للاعبين في أداء المهارات سواء كانت المهارات الهجومية أم المهارات الدفاعية .

ويعد إتقان الحركات والمهارات الأساسية الهجومية والدفاعية من أهم العوامل التي تحقق الفوز للاعب، وان نجاح اللاعب في الحصول على اللمسة يتوقف على مدى استطاعته في أداء المهارات بأنواعها المختلفة بكفاءة عالية وبأقل قدر من الأخطاء .

ويعد أسلوب التحليل احد أدوات المدرب في التعرف على نقاط القوة والضعف لدى كل لاعب، وكيفية تلافي الأخطاء التي يقع بها اللاعب أثناء الأداء ومن جهة أخرى، فأسلوب التحليل مهم للاعب أيضا، إذ يتمكن من متابعة أداءه بصورة صحيحة للوصول إلى المستوى المطلوب فان الهدف الأساس للمدرب هو الفوز ولكن هذا لا يحدث إذا لم يكن المدرب متبعا أسلوبا علميا مدروسا وهذا يأتي من خلال أعداد سجلا خاصا بكل لاعب يوضح فيه مستواه المهاري والبدني والخططي وهذا يساعده في معرفة مدى تقدم اللاعب في مستوى الأداء .

اذ من خلال التحليل سوف يتم تحديد القدرات التي يتمتع بها كل من المدرب واللاعب وكذلك يتم إمكانية التقدم بأسلوب علمي مدروس . وأيضا يساعد في تقويم مستوى اللاعب البدني والمهاري والخططي والنفسي والقدرات التدريبية للمدرب لكي يتلافى المدرب المعوقات ويجعلها تسير نحو المسار الصحيح للارتقاء بالمستوى الجيد ومن ثم تحقيق الانجاز العالي .

ومن هنا جاءت أهمية البحث في تحليل الهجوم البسيط ومعرفة أسباب عدم نجاحه وإعطاء صورة واضحة للمدرب واللاعب عن مستوى الأداء ونقاط القوة والضعف وإيجاد العلاقة بينهما.

1-2- مشكلة البحث :

إن جميع البحوث التي تخص المبارزة درست مشاكل تخص اللاعبين والشباب والناشئين وإيجاد الحلول العلمية لها في حين أهملت المشاكل التي تخص اللاعبات في البحوث العلمية وان سبب ذلك يرجع إلى صعوبة الحصول على عينات وخاصة في الوقت الحالي . وبما إن ونتيجة لملاحاة البطولات المحلية وجدت الباحثات ضعف في المعرفة العلمية الصحيحة لأداء أنواع الهجوم البسيط وبالتالي الدلائل التحليلية الصحيحة للوقوف على عوامل ومحددات القوة والضعف في أداء اللاعبات وبالتالي المعالجة التدريبية الصحيحة ومن ثم تلافي النقاط السلبية التي قد تسفر عن الفشل في نجاح الهجوم خلال المنافسات وتجنب الخسارة .

1-3- أهداف البحث :

- التحليل الفني لمنافسات الدوري العراقي للنساء في سلاح السيف العربي .
- التعرف على أسباب فشل الهجوم البسيط لدى لاعبات الأندية بسلاح السيف.
- التعرف على العلاقة بين أسباب فشل الهجوم البسيط ومستوى الأداء المهاري لدى لاعبات سلاح السيف.

1-4- فروض البحث :

- هناك أسباب متعددة ومختلفة لفشل الهجوم البسيط لدى لاعبات الأندية بسلاح السيف .
- هناك علاقة ذو دلالة إحصائية بين أسباب فشل الهجوم البسيط ومستوى الأداء المهاري لدى لاعبات الأندية بسلاح السيف.

1-5- مجالات البحث :

1-5-1- المجال البشري لاعبات الأندية المشاركات في بطولة العراق بالمبارزة والبالغ عددهن 18 لاعبة.

1-5-2- المجال الزمني: من 2011/1/9 ولغاية 2011./2/5

1-5-3- المجال المكاني: القاعة الداخلية للمبارزة في كلية التربية الرياضية- جامعة بغداد في الجادرية .

2- الدراسات النظرية والدراسات المشابهة:-

2-1- الدراسات النظرية :-

2-1-1- كيفية تقييم مستوى الأداء المهاري بالمبارزة.

إن استخدام المعلومات والإحصائيات من التحليل الإحصائي تساعد في زيادة الفعالية الهجومية والدفاعية لدى أفراد الفريق، فعندما يعلم اللاعب ان أداءه يسجل لحظة بلحظة، وان هذا الأداء يمكن استرجاعه بسهولة عن طريق عملية التحليل، ويمكن تجسيده بما يسمح بالتعرف الدقيق إليه سلبيا ويجابيا، فإن ذلك يكون له اثر كبير في زيادة الإجادة مما يعكس على اللاعب واقعية تدفعه للامتياز والتفوق⁽¹⁾.
لذا وجدت طرائق عديدة لتقييم مستوى الأداء المهاري للاعب المبارزة وهي:

أولا:- بوساطة المحكمين.

يتم تقييم مستوى أداء المهارات الأساسية والهجومية والدفاعية بالمبارزة بوساطة ثلاثة محكمين وهي طريقة تقليدية يتبعها معظم المدربين والباحثين لسهولة ذلك ووضع درجة من (10)، ويأخذ الوسط الحسابي لدرجاتهم وتقييم كل مهارة على وفق استمارة تعد لذلك. وهي شاملة لتقويم مستوى الأداء المهاري عن طريق معرفة اللاعب لمستواه المهاري من خلال تقسيم درجة المحكمين على طبيعة أداء الحركة من حيث انسيابيتها وتوافقها وسرعتها وتوقيتها ودقة الأداء.⁽²⁾ وفي هذا النوع من التقييم يتم الأداء أمام الزميل أو المدرب أو شاخص والأداء قد يكون ثابتاً أو متحركاً .

¹ - عبد الله حسين اللامي؛ الأسس العلمية للتدريب الرياضي : (جامعة القادسية، الطيف للطباعة، 2004). ص 20

² - هدى صالح، تأثير استخدام التدريب التبادلي والمزدوج في تطوير التوافق العضلي الثنائي ومستوى الأداء المهاري لدى لاعبات المبارزة، رسالة ماجستير ، جامعة بغداد ،كلية التربية الرياضية للبنات، 2010، ص 47-50 .

ثانياً:- تحليل المنافسات.

إن لتحليل المنافسة أهمية كبيرة، إذ تساعد على دراسة مستوى اللاعبين ومعرفة نقاط القوة والضعف لديهم، وهذا يساعد على بناء خطط مضادة تساعد على استغلال نقاط ضعف وثغرات المنافس، وإن تحليل المنافسة يعد تقويماً علمياً تربوياً لنتائج حالة اللاعب وتقدمه، ويتم ذلك من خلال توفير سجل للمدرب لحالة كل لاعب والفريق على مدار الموسم، وبذلك سوف يثبت أو يتعدل أو يطور أو يغير جرعات التدريب، وخطط اللعب الدفاعي والهجومى⁽¹⁾.

ويذكر (مور) أن التحليل فرز وتبويب البيانات المثيرة لعناصرها الرئيسية ثم معالجتها منطقياً وإحصائياً للعمل على تخليصها في نتيجة رقمية قابلة للتفسير بالمقارنة مع معايير ذي معاني مفيدة للمشكلة التي يتناولها الباحث⁽²⁾. وهناك طرائق متعددة مختلفة لتحليل المنافسة وعلى الرغم من اختلاف هذه الطرائق إلا أنها جميعاً تسعى إلى ملاحظة، وتقييم، وقياس الأداء للفرد سواء استخدمت هذه الطرائق أساليب ظاهرية أو موضوعية، وتؤدي الأداة المستخدمة في تحليل المنافسة دوراً مهماً في تحديد درجة موضوعية التقييم فالملاحظة والاستمارات تجعل التقييم يميل إلى التقييم الظاهري في حين يدفع الفيلم السينمائي أو الفيديو والتحليل الإحصائي إلى التقييم الموضوعي، ويعد التحليل باستخدام (التصوير) سواء كان سينمائياً أو باستخدام الفيديو مساعداً هذا الأسلوب في إعادة عرض ما تم ملاحظته في أثناء الأداء، إذ إن التسجيل يتيح فرصة تكرار الملاحظة في أي وقت من دون معاناة اللاعب من هذا التكرار⁽³⁾. ولكي يتمكن المدرب من تتبع أحداث المنافسة على إتباع الأساليب العلمية في أثناء المنافسة أي استخدام أي من الأسلوبين الآتين:-

الأسلوب الأول: باستخدام (الملاحظة البصرية) للأداء الفعلي في أثناء المنافسة عن طريق استخدام استمارات تحليلية، ويعتمد هذا الأسلوب على قراءة تحليل أداء اللاعبين في أثناء أدائهم الفعلي خلال المنافسة⁽⁴⁾.

الأسلوب الثاني: باستخدام الأداء المسجل بتكنولوجيا التسجيل المرئي، ويعتمد المدرب على هذا الأسلوب في تحليل أداء اللاعبين عن طريق عرض، ومشاهدة، وتحليل المنافسة المسجلة للاعبين على شريط فيديو، ومن ثم يعد هذا الأسلوب من الأساليب التي تعطي للمدرب فكرة جيدة عن طبيعة أداء اللاعبين والأخطاء المتكررة لهم في أثناء المنافسة حتى يمكن معالجتها، كما إن مشاهدة اللاعبين لمنافساتهم المسجلة تمكنهم من معرفة نواحي القوة والضعف في الأداء، ولمحاولة تجنب مثل هذه الأخطاء في المنافسات اللاحقة⁽⁵⁾. وأياً كانت الطريقة المستخدمة في تحليل المنافسة، فإن اختيار الطريقة المثلى يتوقف على اعتبارات عديدة مهمة منها⁽⁶⁾:-

1-الهدف في إجراء عملية التحليل.

2-الحالات التي يراد مراقبتها، وتقويمها، وإخضاعها للتسجيل والدراسة.

3-عدد الملاحظات ذات القيمة الواجب متابعتها.

4-كفاية التجهيزات، والأدوات، والإمكانات المتاحة للاستخدام.

5-كفاية القائمين بعملية التحليل.

¹ - عبد الله حسين اللامي؛ المصدر السابق، ص20 .

² - Moor .N. How to research. Hondan:the library of London. 1979.p.155.

3- محمد صبحي حسنين؛ طرق تحليل المباراة، ط1: (القاهرة، دار الفكر العربي، 1988) ص 14 .

4 - قاسم المندلوي؛ الاختبارات والقياس والتقييم في التربية الرياضية: (بغداد، دار الحكمة، 1989) ص107 .

3- عادل عبد البصير؛ التدريب الرياضي والتكامل بين النظرية والتطبيق، ط1: (بورسعيد، المكتبة المتحدة، 1992) ص226.

6 - عصام عبد الخالق؛ التدريب الرياضي نظريات وتطبيقات: (القاهرة، دار المعارف، 1992) ص 191 .

2-2 الدراسات المشابهة:

1-2-2 دراسة عادل فاضل علي وعلاء عبد الله فلاح (2005) (1)

(التحليل الفني للجمل الحركية الناجحة للاعب سيف في الدورة الاولمبية أثينا -2004). هدفت الدراسة الى تحليل الهجمات الناجحة للاعب سيف ضمن مباريات الأدوار النهائية (فردى - فرقى) في الدورة الاولمبية أثينا /2004 والتعرف على أنواع الهجمات للمهارات المستخدمة أثناء الهجمات الناجحة واستخدم الباحثان المنهج الوصفي واعتمدوا على جمع المعلومات بأسلوب الملاحظة واشتملت العينة لاعبي الأدوار النهائية لمسابقة السيف في الدورة الاولمبية /أثينا 2004 (فردى - فرقى) والبالغ عددهم 16 لاعبا (4 فردي ، 12/ فرقى)

وكانت من اهم نتائج هذه الدراسة تميز الجمل الحركية الناجحة في سلاح السيف بالبساطة وعدم التعقيد او التركيب. والاعتماد كثيرا على الهجوم في تحقيق معظم الجمل الناجحة وعلى مهارات الرجلين بشكل بسيط غير معقد. واستخدام مهارات الذراع البسيطة في الحصول على لمسة دون تعقيد. وعلى الرغم من قلة الدفاع نسبتنا للهجوم إلا إن الرد كان مباشر وبسيط وبالرغم من إن مهارة الطعن تعد العمود الفقري لمهارات المبارزة الهجومية، إلا إن ارتباطها بالتقدم للأمام كان هو الأكثر استخدام مهارة التقدم بتقريب القدمين (الكعبين) ثم الطعن بشكل كثير ونجح نسبة للمهارات الأخرى، وهي برأى الباحثين مهارة حديثة. لذا يوصى بالتركيز على الهجوم البسيط في بناء الدرس الفردي للاعب السيف، وبالخصوص المباشر.

2-2-2 دراسة جيهان كمال (1996) (2)

(فاعلية بعض المهارات الهجومية والدفاعية المؤثرة على نتائج المباريات للاعبى الفريق القومى لسلاح الشيش) وتهدف هذه الدراسة إلى التعرف على الفروق فى تأثير كل من الهجوم والدفاع والهجوم المضاد على نتائج المباريات للاعبى سلاح الشيش، واستخدمت الباحثة المنهج الوصفي، وتحليل المباريات تم الاستعانة بكاميرا تصوير وجهاز فيديو لعرض المباريات المسجلة وكانت أهم نتائج الحصول على ثلاث معدلات لنسب مساهمة كل من الهجمات على نتائج المباريات فى أدوار المجموعات وخروج المغلوب للاعبين.

1 - عادل فاضل علي وعلاء عبد الله فلاح: (التحليل الفني للجمل الحركية الناجحة للاعبى سيف في الدورة الاولمبية أثينا -2004). (2005) بحث منشور في مجلة كلية التربية الرياضية جامعة بغداد .
2- جيهان كمال:- (فاعلية بعض المهارات الهجومية والدفاعية المؤثرة على نتائج المباريات للاعبى الفريق القومى لسلاح الشيش) (1996).

3- منهجية البحث وإجراءاته الميدانية :

3-1- منهج البحث :

المنهج العلمي للبحث " هو الطريق الذي يعتمد على التفكير الاستقرائي والاستنتاجي وتستخدم أساليب الملاحظة العلمية وفرض الفروض والتجربة لحل مشكلة والوصول إلى نتيجة معينة"⁽¹⁾ وعليه تم اختيار المنهج الوصفي التحليلي ذو العلاقات الارتباطية لحل مشكلة البحث .

3-2- مجتمع البحث :

اشتمل مجتمع البحث أندية العراق بالمبارزة (سلاح السيف) والمتمثل ب(6) فرق المشاركة في بطولة العراق للعام 2011 ، وتم اختيار عينة البحث من لاعبات تلك الأندية الستة والبالغ عددهن (18) لاعبة (3) لاعبات من كل نادي ، كونهن يمثلن اللاعبات المشاركات فعلا في منافسات الدوري العراقي . والأندية هي (الجيش ، فتاة بغداد ، فتاة ديالى ، الأثوري ، الارمني ، كلدان سليمانية) .

3-3 الأجهزة والأدوات ووسائل جمع المعلومات :

- المصادر العربية والأجنبية .
- شبكة المعلومات الدولية (الانترنت).
- استمارة تقييم مستوى الأداء المهاري.
- استمارة تحليل الهجوم البسيط .
- التجربة الاستطلاعية .
- الوسائل الإحصائية .
- حاسبة الكترونية نوع (fujitsu) المانية الصنع .
- كامرتان نوع (Sony) يابانية الصنع
- شريط كاميرا نوع (sony) يابانية الصنع عدد 3.
- توصيلات كهربائية
- اقراص CD عدد 10 .
- تجهيزات لاعبة مبارزة عدد 18.
-

3-4 الاختبارات المستخدمة :

3-4-1 تحليل منافسات سلاح السيف :

بعد الاطلاع على العديد من المصادر التي تخص الدراسات التحليلية ومن اجل تحديد أسباب فشل الهجوم البسيط لدى اللاعبات تم تصوير مباريات لاعبات سلاح السيف في بطولة العراق للمبارزة بعد ذلك تم عرض التصوير على ثلاث حكام* وتم جمع آراءهم حول أسباب فشل الهجوم البسيط وتم جمع الآراء المتشابهة ، اذ تم تحديد أسباب فشل الهجوم البسيط وعدد مرات تكراره ومن خلال جمع أسباب فشل الهجوم البسيط تبين أن هنالك تسع أسباب تكررت بشكل ملحوظ خلال المنافسات وهي :

- عدم ضبط مسافة التبارز .
- بدا الهجوم البسيط والذراع المسلحة مثنية .

¹- وجيه محجوب، أصول البحث العلمي ومناهجه، ط1، (عمان، دار المناهج للنشر والتوزيع، 2001) ص242

*الحكام هم كل من :

زياد حسن /لاعب منتخب وطني سابق ومدرب منتخب وطني و حكم دولي .

باسم محمد الموسوي / لاعب منتخب وطني سابق ومدرب المنتخب الوطني النسوي وحكم دولي .

رعد قاسم / لاعب منتخب وطني سابق ومدرب المنتخب الوطني رجال سلاح السيف العربي وحكم دولي .

- سحب الذراع المسلحة للمهاجم بعد مدها أثناء الهجوم .
- تدوير الذراع بمساحة واسعة (الهجوم بتغيير واسع) .
- الهجوم على القسم القوي من نصل المنافس .
- دفاع المنافس ورده سبب فشل الهجمة .
- رجوع المنافس بشكل سريع .
- التوقف أثناء الهجوم .
- الضرب خارج الهدف .

3-4-2 تقييم مستوى الأداء المهاري للهجوم البسيط :

تم تقييم مستوى أداء الهجوم البسيط بوساطة ثلاثة محكمين* وذلك بوضع درجة من (10)، ويأخذ الوسط الحسابي لدرجاتهم ويعتمد تقييم المحكمين على طبيعة أداء الحركة من حيث انسيابيتها وتوافقها وسرعتها وتوقيتها ودقة الأداء.⁽¹⁾ ويتم الأداء أمام المدرب ومن الحركة . وتم تقييم مستوى أداء الهجوم البسيط من خلال أداء (التقدم والظعن بالهجمة المستقيمة المباشرة وتواجه بدفاع المدرب ومن ثم أداء الهجمة بتغيير الاتجاه على المدرب).

3-5 التجربة الاستطلاعية :

من اجل الوصول إلى أسس علمية تركز عليها نتائج بحوثنا ومن اجل معرفة الأجهزة والأدوات الواجب استخدامها لعينة البحث أجريت التجربة استطلاعية وهي عبارة عن دراسة تجريبية أولية من اجل التعرف على أدوات البحث ومن خلالها أيضا يتم اختيار واختبار فريق العمل المساعد المناسب ومعرفة المعوقات التي قد تواجه الباحث خلال التجربة الرئيسية .

لذا أجريت التجربة الاستطلاعية في 9 / 1 / 2011 ولمدة يوم واحد على مباراة تجريبية بين اللاعبتين (شيماء قيس ومريم ثامر) قبل بدء البطولة أثناء فترة التمرين وعلى نفس القاعة التي أجريت فيها البطولة . كما تم تثبيت المكان المناسب لوضع كاميرة التصوير لغرض تصوير اللاعب بأكمله مع وضوح قرار الحكم بعد انتهاء جملة المباراة عند إجراء تحكيم المباريات ، ومن ثم تحليل المباريات التجريبية قبل بدء البطولة والتجربة الرئيسية .

3-6 التجربة الرئيسية :

أجريت التجربة الرئيسية بتاريخ 14- 15/1/2011 ، إذ تم تقييم مستوى الأداء المهاري للهجوم البسيط في يوم 14-1 وإمام مدرب المنتخب الوطني للنساء . وفي اليوم الثاني قام فريق العمل المساعد بتصوير جميع مباريات دوري سلاح السيف للأندية المشاركة والأندية هي (الجيش ، فتاة بغداد ، فتاة ديالى ، الاثوري ، السماوة

*الحكام هم كل من :

زياد حسن /لاعب منتخب وطني سابق ومدرب منتخب وطني و حكم دولي .
باسم محمد الموسوي / لاعب منتخب وطني سابق ومدرب المنتخب الوطني النسوي و حكم دولي .
رعد قاسم / لاعب منتخب وطني سابق ومدرب المنتخب الوطني رجال سلاح السيف العربي و حكم دولي .
1- هدى صالح، مصدر سبق ذكره، 2010، ص 47-50 .

،الارمني (بواقع (54) مباراة . وتم عرضها على المحكمين، ومن ثم جمع النتائج لغرض تحليلها ومعالجتها إحصائياً.

3-7 الوسائل الإحصائية :

استعملت النظام الإحصائي الجاهز (SPSS) ⁽¹⁾ لمعالجة النتائج على وفق القوانين الآتية :-

- الوسط الحسابي.
- الانحراف المعياري.
- معامل الارتباط البسيط بيرسون .
- قانون النسبة المئوية.

1- جولي بالانت، ترجمة التحليل الإحصائي باستخدام برنامج SPSS، خالد العامري، ط1: (القاهرة، دار الفارون، 2006) ص56-

4- عرض وتحليل النتائج ومناقشتها

يتناول هذا الباب عرض نتائج فشل الهجوم البسيط وعلاقته بمستوى الأداء المهاري للاعبات سلاح السيف وتحليلها ومناقشتها على شكل جداول وإشكال بيانية كونها تعد أداة توضيحية للبحث وما يتمخض عنه من نتائج. ولأنها " تقلل من احتمالات الخطأ في البحث، وتعزز الأدلة العلمية، وتمنحها قوة" (1)

1-4 عرض وتحليل البيانات العامة لنتائج تحليل المنافسات .

عدد الأندية المشاركة	6
عدد اللاعبات المشاركات في منافسات سلاح السيف العربي	18
عدد المنافسات في سلاح السيف العربي	54 منافسة
عدد الهجمات الناجحة	455 هجمة
الهجمات الناجحة البسيطة	451
الهجمات الناجحة المركبة	4
عدد الهجمات الفاشلة	432
هجوم من طرف لاعبة واحدة فقط	23

جدول (1)
يبين عرض
البيانات
العامة
لتحليل
المنافسات

يبين الجدول (1) عدد الفرق المشاركة وهي (6) فرق وكان عدد اللاعبات المشاركات (18) لاعبة وكان عدد المنافسات في سلاح السيف العربي (54) منافسة وعدد الهجمات الناجحة (455) هجمة فيما كان عدد الهجمات الناجحة البسيطة (451) هجمة وعدد الهجمات الناجحة المركبة (4) هجمات ، وقد بلغ عدد الهجمات الفاشلة (432) هجمة ، وكان عدد الهجمات من طرف لاعبة واحدة فقط (23) هجمة .

2-4 عرض وتحليل نتائج علاقة ارتباط أسباب فشل الهجوم البسيط ومستوى الأداء المهاري.

جدول (2) يبين المعالم الإحصائية لأسباب فشل الهجوم البسيط وعلاقتها بمستوى الأداء المهاري

أسباب فشل الهجوم البسيط	عدد مرات تكرار الخطأ	النسبة المئوية	الوسط الحسابي	الانحراف المعياري	قيمة معامل الارتباط	دلالة الارتباط
التوقف أثناء الهجوم	15	3,47%	0,83	0,07	0,60	معنوي
رجوع المنافس بشكل سريع	27	6,25%	1,5	0,9	0,69	معنوي
الهجوم على القسم القوي من نصل المنافس	43	9,95%	2,38	1,4	0,78	معنوي
سحب الذراع المسلحة للمهاجم بعد مدها أثناء الهجوم	67	15,50%	3,72	2,5	0,68	معنوي
عدم ضبط مسافة التبارز	80	18,51%	4,4	3,6	0,85	معنوي

معنوي	0,77	2,8	4	%16,66	72	بدا الهجوم البسيط والذراع المسلحة مثنية
معنوي	0,84	1,3	2,88	%12,03	52	تدوير الذراع بمساحة واسعة (الهجوم بتغيير واسع)
معنوي	0,63	1,5	2,27	%9,49	41	دفاع المنافس ورده سبب فشل الهجمة
معنوي	0,72	0,93	1,94	%8,10	35	الضرب خارج الهدف (عدم امتلاك دقة)
قيمة معامل الارتباط الجدولية عند درجة حرية 16 واحتمال خطأ $0,46 = 0,05$						

لمعرفة علاقة أسباب فشل الهجوم البسيط ومستوى الأداء المهاري تم استخدام معامل الارتباط البسيط والجدول (2) يبين أن قيم معامل الارتباط بين عدد الأخطاء للاعبات ومستوى الأداء المهاري هي اكبر من قيمة معامل الارتباط الجدولية البالغة (0,46) عند درجة حرية (16) واحتمال خطأ (0,05)، وبما ان قيمة (ر) المحتسبة اكبر من قيمة (ر) الجدولية فهذا يعني وجود علاقة ارتباط معنوية بين عدد الأخطاء ومستوى الأداء المهاري. إذ أن كل خطأ تقوم به اللاعب هو نتيجة الأداء الغير صحيح أو ضعف بالأداء المهاري. والشكل (1) يوضح النسب المؤوية للأخطاء.

كما تبين أن أكثر سبب تكرر هو عدم ضبط مسافة التبارز ويرجع السبب الى ذلك عدم ادراك المسافة للاعب وعدم التركيز والملاحظة فقد تكون المسافة الطعن كبيرة و تسبب للمنافس هجوم مضاد او قد تكون قليلة مما تجعل هدف المنافس بعيد وبالتالي تسبب فشل الهجمة. ان عدم ضبط مسافة التبارز لها تأثير سلبي عند زيادة تكرارها وان اي زيادة او نقصان في المسافة بين اللاعبين يؤدي الى فشل الهجوم. وهذا ما اكده (عبد الهادي حميد وعبد الكريم فاضل) "مسافة التبارز الغير مناسبة هي تلك المسافة التي لا يتمكن اللاعب خلالها من تحقيق اللمسة بسبب كبر المسافة مما يتوجب عليه القيام بواحدة من حركات التقدم او تكون المسافة قريبة اكثر من اللازم مما تسمح للمنافس بعمل هجوم مضاد مما يسبب تشتيت اللاعب وفقدان تركيزه" (1)

كما ان الهجوم على القسم القوي يؤدي الى فشل الهجوم على عكس الهجوم على القسم الضعيف اذ ان القسم الضعيف اقل مرونة من القسم القوي وبالتالي يمكن ازاحته والوصول الى هدف المنافس. وهذا ما اشار اليه (عباس عبد الفتاح الرملي) "اذا كان اداء الهجمة على النصل بالضرب على الجزء القوي من نصل المنافس أي على الثلث السفلي فتعتبر هذه الهجمة فاشلة ويصبح للمنافس الحق في هذه الحالة القيام بالرد السريع" (2). كما أن سحب الذراع المسلحة يلغي اسبقية الهجوم وبالتالي يصبح الهجوم فاشل.

وتبين ان بدأ الهجوم والذراع مثنية له تأثير واضح في فشل الهجوم اذ تصبح اسبقية الهجوم للمنافس وبالتالي له تأثير على نتائج المنافسات. وهذا ما اشار اليه (عباس عبد الفتاح الرملي) "اذا تم تنفيذ الهجوم البسيط، والذراع مثنية فأنها تعتبر هجمة فاشلة وينتقل الهجوم الى المنافس" (3)

أما تدوير الذراع بمساحة واسعة يجعل الهدف بعيدا وبالتالي تكون اللمسة او الضرب خارج الهدف وربما يشكل هجوم مضاد من قبل المنافس على المهاجم.

ويشار إلى ان الدفاع القوي والرد الناجح يعمل على افشال هجمات المنافس وتشكيل هجوم مضاد عليه. "الدفاع هي الحركات التي يقوم بها المدافع لإفشال محاولات المنافس الهجومية بمهارة عالية من خلال حركات الرجلين والجسم والذراع المسلحة متفرقة او مجتمعة حسب ظروف اللعب" (4)

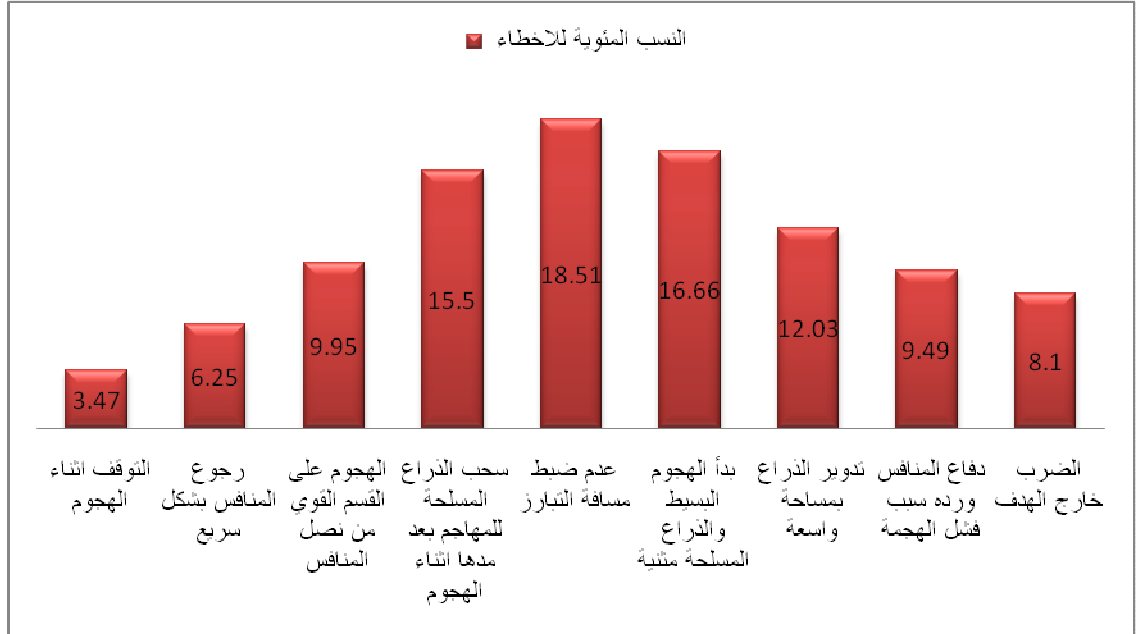
1- عبد الهادي حميد ، عبد الكريم فاضل ، رياضة المبارزة , جامعة بغداد كلية التربية الرياضية , 2008. ص50.

2- عبد الله صلاح الدين، المبارزة الحديثة، (بغداد، مكتب الوطن للطباعة، 1980)، ص113.

3- عبد الله صلاح الدين، مصدر سبق ذكره ، ص76.

4- فاطمة عبد مالح وآخرون ، أسس رياضة المبارزة ، (الأردن ، مطبعة المجتمع العربي، 2011) ص126.

ويؤكد (نبيل ابراهيم عبد العزيز) " ان الاداء في لعبة المبارزة دون الدقة في تسجيل اللمسات او الحركات الدفاعية والهجومية يجعل الحركات بدون جدوى او فائدة تذكر ، لان تسجيل هذه اللمسات يكون خارج الهدف القانوني الذي حدده القانون الدولي في كل الأسلحة الثلاثة" (1)



شكل (1) يوضح النسب المئوية لحدوث الأخطاء

5- الاستنتاجات والتوصيات .

1-5 الاستنتاجات :

- وجود علاقة ارتباط معنوية بين أسباب فشل الهجوم البسيط ومستوى الأداء المهاري لاعبات سلاح السيف .
- وجود علاقة ارتباط معنوية بين عدد الأخطاء ومستوى الأداء المهاري لاعبات سلاح السيف
- وجود علاقة ارتباط معنوية بين التوقف أثناء الهجوم ومستوى الأداء المهاري لاعبات سلاح السيف .
- وجود علاقة ارتباط معنوية بين رجوع المنافس بشكل سريع ومستوى الاداء المهاري لاعبات سلاح السيف .
- وجود علاقة ارتباط معنوية بين الهجوم على القسم القوي من نصل المنافس ومستوى الاداء المهاري لاعبات سلاح السيف .
- وجود علاقة ارتباط معنوية بين سحب الذراع المسلحة للمهاجم بعد مدها أثناء الهجوم ومستوى الاداء المهاري لاعبات سلاح السيف .

- وجود علاقة ارتباط معنوية بين عدم ضبط مسافة التبارز ومستوى الاداء المهاري لاعبات سلاح السيف .
- وجود علاقة ارتباط معنوية بين بدأ الهجوم البسيط والذراع المسلحة مثنية ومستوى الاداء المهاري لاعبات سلاح السيف .
- وجود علاقة ارتباط معنوية بين تدوير الذراع المسلحة بمساحة واسعة (الهجوم بتغيير واسع) ومستوى الاداء المهاري لاعبات سلاح السيف .
- وجود علاقة ارتباط معنوية بين دفاع المنافس ورده سبب فشل الهجمة ومستوى الاداء المهاري لاعبات سلاح السيف .
- وجود علاقة ارتباط معنوية بين الضرب خارج الهدف (عدم امتلاك دقة) ومستوى الاداء المهاري لاعبات سلاح السيف .
- حقق خطأ (عدم ضبط مسافة التبارز) أكثر تكرار من بين الأخطاء ثم يأتي بعده خطأ (بدأ الهجوم البسيط والذراع المسلحة مثنية) .

2-5 التوصيات:

- التركيز على الأداء المهاري الصحيح لهذا النوع من الهجوم للوصول إلى المستوى العالي من خلال تلافي أو تصحيح الأخطاء .
- ضرورة اعتماد أسلوب التحليل للمباريات لمعرفة نقاط القوة والضعف لدى اللاعبات .
- ضرورة إجراء أسلوب عرض المباريات أمام اللاعبات وتحليلها للاطلاع على الأخطاء ليتم تفاديها.

المصادر العربية والأجنبية

- جولي بالانت، ترجمة التحليل الإحصائي باستخدام برنامج SPSS، خالد العامري، ط1: (القاهرة، دار الفارون، 2006).
- جيهان كمال:- (فاعلية بعض المهارات الهجومية والدفاعية المؤثرة على نتائج المباريات للاعبين الفريق القومي لسلاح الشيش) (1996).
- رودى شتملر ؛ طرق الإحصاء في التربية الرياضية ، ترجمة: عبد علي نصيف ومحمود السامرائي : (بغداد ، دار الحرية للطباعة ، 1974) .
- عادل عبد البصير؛ التدريب الرياضي والتكامل بين النظرية والتطبيق، ط1: (مصر، المكتبة المتحدة، 1992)
- عادل فاضل علي وعلاء عبد الله فلاح : (التحليل الفني للجمل الحركية الناجحة للاعبين سلاح السيف في الدورة الاولمبية أثينا -2004). (2005) بحث منشور في مجلة كلية التربية الرياضية جامعة بغداد .
- عبد الله حسين اللامي؛ الأسس العلمية للتدريب الرياضي : (جامعة القادسية، الطيف للطباعة، 2004) .
- عبد الله صلاح الدين، المبارزة الحديثة، (بغداد، مكتب الوطن للطباعة، 1980).
- عبد الهادي حميد ، عبد الكريم فاضل ، رياضة المبارزة ، جامعة بغداد كلية التربية الرياضية ، 2008.
- عصام عبد الخالق؛ التدريب الرياضي نظريات وتطبيقات : (القاهرة، دار المعارف، 1992).
- قاسم المندلوي؛ الاختبارات والقياس والتقويم في التربية الرياضية : (بغداد، دار الحكمة، 1989) .
- فاطمة عبد مالح وآخرون، أسس رياضة المبارزة ، (الأردن مطبعة المجتمع العربي، 2011)
- محمد صبحي حسانين؛ طرق تحليل المبارزة، ط1: (القاهرة، دار الفكر العربي، 1988) .
- هدى صالح، تأثير استخدام التدريب التبادلي والمزدوج في تطوير التوافق العضلي الثنائي ومستوى الأداء المهاري لدى لاعبات المبارزة، رسالة ماجستير ، جامعة بغداد ، كلية التربية الرياضية للبنات ، 2010.
- وجيه محبوب، أصول البحث العلمي ومناهجه، ط1، (عمان، دار المناهج للنشر والتوزيع، 2001).

-Moor .N. How to research. Hondan :the library of London. 1979.